



**PWS**

**Zorgstructuur  
2019-2020**

OBS Prinses Wilhelmina  
Gregoriuslaan 42  
4128 SZ Lexmond

Nathalie Brocken- Braam  
Intern begeleider PWS  
02-09-2019

# 1 De Zorgverbredingstructuur

## ***Niveau 1 – Zorg aan leerlingen in de groep***

De zorg op dit niveau heeft betrekking op de basisondersteuning van leerlingen binnen de vastgestelde basisgroep en subgroepen van de 1-zorgroute.

De leerkracht kan bij haar/ zijn taak ondersteund worden door anderen zoals de intern begeleider.

## ***Niveau 2 – Groepsbesprekingen***

De groepsbesprekingen op OBS Prinses Wilhelmina vinden 3 keer per jaar plaats (zie jaarplanning). In deze groepsbesprekingen worden zowel de laatste Cito-scores (grafieken en trendtabellen) als de individuele leerlingen doorgesproken. Bij deze groepsbespreking zijn de groepsleerkracht(en) en de intern begeleider aanwezig. Aan het eind van de groepsbespreking wordt bepaald welke leerlingen er op het zorgoverleg en/of Schoolondersteuningsteam (SOT) worden besproken. De intern begeleider verzorgt de notulen van de groepsbespreking. Zijn er zorgen om een individuele leerling, dan maakt de intern begeleider een aparte afspraak met de leerkracht en wordt er een consultatieve leerlingbegeleiding (CLB).

## ***Niveau 3- SOT***

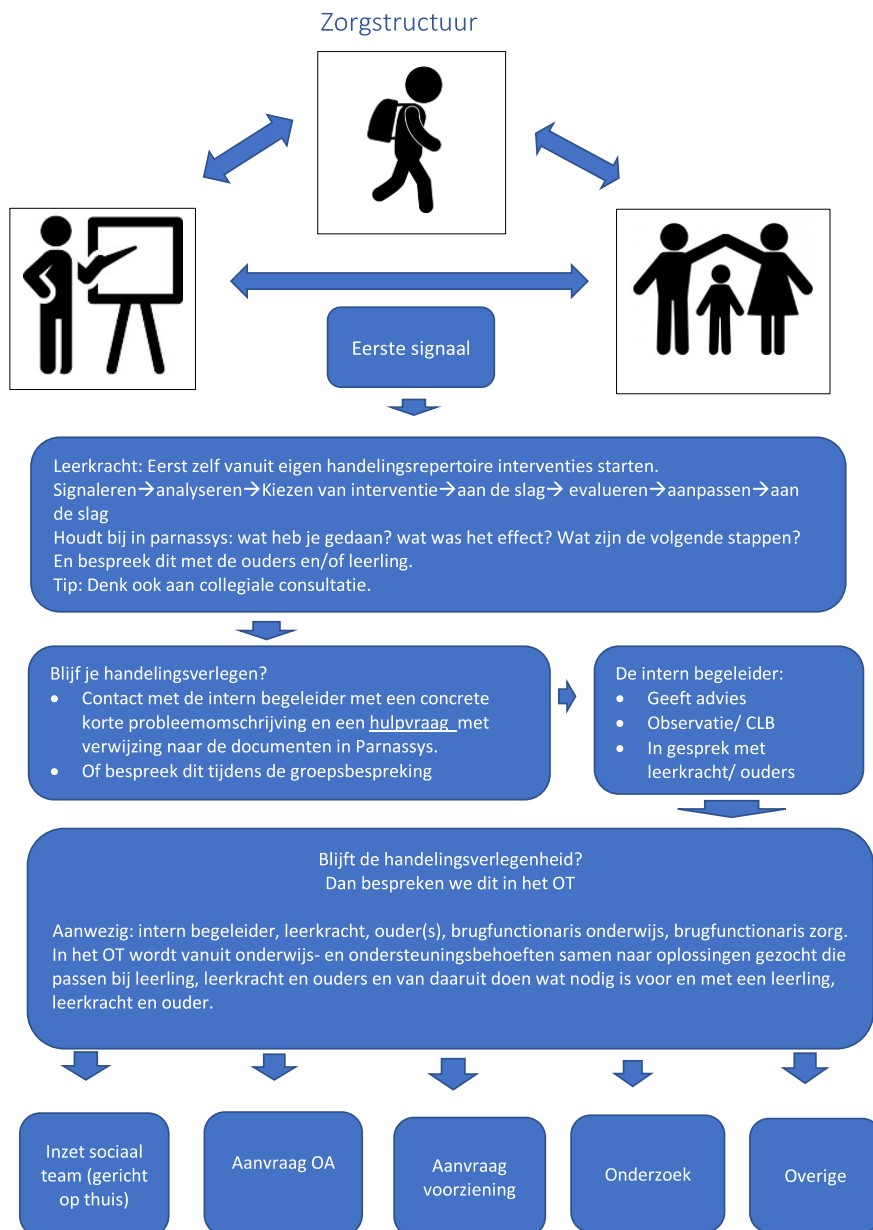
Als er zorgen blijven bestaan om een leerling, dan kan deze besproken worden in het schoolondersteuningsteam (SOT). De SOT-bijeenkomsten zijn 3x per jaar ingeroosterd. Bij deze bijeenkomsten zijn de intern begeleider, de ouders, de directie, de brugfunctionaris zorg (Annelien Lakerveld) en de brugfunctionaris onderwijs (Herma Sterk) aanwezig. De intern begeleider verzorgt de agenda minstens 2 weken van tevoren vanuit Grippa.

In het SOT wordt vanuit de ondersteunings- en de onderwijsbehoeften samen gezocht naar oplossingen die passen bij de leerling, de ouders en de leerkracht en van daaruit doen wat nodig is voor en met een leerling, leerkracht en ouder. De notulen worden verzorgd door de intern begeleider. Deze worden gedeeld met de groepsleerkracht en worden geplaatst in Grippa en Parnassys.

## ***Niveau 4 – Zorgoverleg (IB+Dir)***

Het zorgoverleg vindt plaats om de 6 weken. De intern begeleider verzorgt de agenda. Op dit overleg zijn de intern begeleider en de directie aanwezig. De intern begeleider en de directeur informeren elkaar over de lopende zorgvragen. Belangrijke informatie wordt vervolgens gedeeld met de desbetreffende leerkracht(en). De intern begeleider kan met eventuele vragen ook terecht bij collega intern begeleiders of ambulant begeleiders van het samenwerkingsverband.

## Schema zorgstructuur



## 2. Registratie

### **Registratie**

Om de ontwikkeling van een kind goed te kunnen blijven volgen is registratie noodzakelijk. OBS Prinses Wilhelmina gebruikt ParnasSys, als web-based leerlingvolgsysteem. Hierin is het mogelijk om gegevens gedurende de gehele basisschooltijd te noteren. Naast algemene informatie van het kind worden toetsgegevens, handelingsplannen, groepsplannen en notities bewaard. Het papieren dossier wordt afgebouwd.

De algemene informatie bestaat uit de feitelijke gegevens van het kind (geboortedatum, adres, telefoonnummers, groep, allergie, huisarts enz.)

Deze gegevens worden ingevoerd door de administratief medewerker na overleg met de directie.

De toetsgegevens worden door de leerkrachten zelf ingevoerd in ParnasSys. De resultaten van de methode gebonden toetsen volgen meestal na afsluiting van een blok in de methode. De citotoetsen worden tweemaal per jaar klassikaal ingevoerd in ParnasSys. Bij enkele kinderen wordt er een extra citotoets of een aangepaste toets (een niveau lager) afgenomen. Deze toets wordt dan individueel ingevoerd in ParnasSys.

Een individueel handelingsplan volgt, wanneer een kind in een ondersteuningstraject komt. Dit plan beschrijft het probleem, het doel, de aanpak en welke zorg er is geboden. Elk handelingsplan wordt geëvalueerd. Deze handelingsplannen zijn essentieel om externe hulp in te schakelen, zoals een dyslexie onderzoek of een ondersteuningsarrangement bij het samenwerkingsverband.

OBS Prinses Wilhelmina werkt met Handelings Gericht Werken (HGW). Vanuit de HGW cyclus worden groepsplannen gemaakt.

Een groepsplan wordt twee keer per jaar gemaakt voor de hele groep voor rekenen, technisch lezen, begrijpend lezen en spelling. Deze groepsplannen worden gemaakt naar aanleiding van de toetsgegevens, de observatiegegevens, de belemmerende factoren, de stimulerende factoren en de onderwijsbehoeften van de leerlingen.

In een groepsplan worden leerlingen geclusterd in drie groepen. De instructieonafhankelijke- (meergroep), de instructiegevoelige- (basisgroep) en de instructieafhankelijke leerlingen (weergroep).

Vervolgens staat in het groepsplan aangegeven wat de doelen en de aanpak zijn voor die cluster groepen voor de komende periode. Een half jaar later, na de citotoetsen worden de groepsplannen geëvalueerd en worden er nieuwe groepsplannen gemaakt voor de volgende periode.

In ParnasSys staat over het kind belangrijke informatie genoteerd. Zoals gesprekken met ouders, verslagen van of gesprekken met hulpverleningsinstanties, bestanden als dyslexieverklaringen, kindgesprekken, diagnoses, belemmerende- en stimulerende factoren en onderwijsbehoeften.

Wanneer het kind naar een andere school gaat, verzorgt de school een overdracht d.m.v. het digitaal overdracht formulier (POPO/POVO).

### **Toetskalender**

Om de ontwikkeling van de kinderen te kunnen volgen, maakt het team, naast de benodigde observaties van de leerkracht, gebruik van diverse toetsen. Gedeeltelijk zijn dit de toetsen die bij de gebruikte methodes horen; de zogeheten 'methode gebonden toetsen'. Daarnaast maakt de school ook gebruik van landelijk genormeerde toetsen, ontwikkeld door Cito. De resultaten van de kinderen worden hierbij afgezet tegen het 'landelijk gemiddelde'. Zo ontstaat niet alleen het beeld hoe het kind ervoor staat op het gebied van de cognitieve vaardigheden, maar tevens kunnen wij zien hoe wij presteren ten opzichte van andere scholen. Ook voor de inspectie vormen de scores van deze landelijk genormeerde toetsen een belangrijk meetinstrument.

De afname van deze toetsen zijn vastgelegd in een 'toetskalender' (zie Sharepoint en prikbord). De resultaten van elke toets (methode gebonden en niet- methode gebonden) leggen de leerkrachten vast in het leerlingvolgsysteem van ParnasSys.

## **Cito toetsen**

*OBS Prinses Wilhelmina gebruikt de volgende landelijk genormeerde toetsen:*

- *Taal en Rekenen voor kleuters voor groep 1 en 2 alleen M2*
- *Technisch lezen: DMT en AVI*
- *Begrijpend lezen vanaf E3 t/m M8*
- *Woordenschat in groep 3 t/m 8*
- *Spelling in groep 3 t/m 8*
- *Werkwoordspelling in groep 7 en 8*
- *Cito rekenen groep 3 t/m 8*
- *Drempeltoets begin groep 8*
- *Eindtoets Route 8*

*Begrijpend luisteren in groep 3 t/m 8 kan worden ingezet voor leerlingen met dyslexie.*

## **Toetsprotocollen**

Elk jaar wordt er gecontroleerd of er nieuwe versies van Cito toetsen zijn. Indien nodig worden oudere versies vervangen.

Alle leerkrachten nemen de citotoetsen zelf af en voeren deze in op ParnasSys. In verband met passend onderwijs is het mogelijk dat een leerling een citotoets krijgt, die past bij het niveau van het kind. Deze toetsen worden individueel ingevoerd in 'ParnasSys'. Daarbij dient het vinkje 'telt mee voor de inspectie' te worden aangeklikt. Als er meerdere kinderen uit een groep een passende toets maken, dan kan het groepsgemiddelde onbetrouwbaar zijn. Dit is terug te zien in de trendtabellen van de school. Elk half jaar maakt de intern begeleider met de leerkracht een overzicht van de leerlingen met passende toetsen.

Leerlingen met dyslexie moeten de citotoets 'begrijpend lezen' zelf lezen. De leerling krijgt daarbij meer tijd. Bij ernstige dyslexie kan een passende toets afgenomen worden. Daarbij kan de leerkracht de resultaten van de toets begrijpend luisteren erbij vergelijken.

## **Sociaal- emotioneel**

OBS Prinses Wilhelmina maakt gebruik van 'Zien' in 'ParnasSys'.

Zien is een webbased systeem dat de sociaal emotionele ontwikkeling van een kind volgt.

De leerkrachten van OBS Prinses Wilhelmina vullen 2 keer per jaar de observatielijsten in per kind. Vervolgens kan de leerkracht bij het groepsoverzicht indicatie uitspraken zien waar de kinderen op uitvallen. De categorieën die aangegeven worden zijn: Betrokkenheid, welbevinden, sociaal initiatief, sociale flexibiliteit, sociale autonomie, impulsbeheersing en inlevingsvermogen.

De leerkracht bepaalt vervolgens welke uitval hij aan wil pakken. Dat kan door middel van een groepsplan gedrag of door een individueel handelingsplan gedrag. 'Zien' ondersteunt daarbij door toelichting te geven bij de verschillende categorieën en helpt bij het opstellen van een plan.

Alle leerlingen van groep 5 t/m 8 vullen ook de leerling vragenlijsten in (leer- en leerklimaat en sociale vaardigheden). Deze vragenlijsten worden automatisch gedeeld met het ministerie i.v.m. de veiligheidsmonitor.

De school is 2 jaar geleden gestart met Positive behaviour system (PBS) in de school. Positive Behavior Support (PBS) is een doelmatige, schoolbrede aanpak die zich richt op het versterken van gewenst gedrag en op het voorkomen van probleemgedrag. Het doel is het creëren van een positieve, sociale omgeving, die het leren bevordert en gedragsproblemen voorkomt. PBS is een 'kapstok' waaraan alle schoolinterventies en methoden die met gedrag te maken hebben in een school opgehangen kunnen worden. Afspraken die goed werken, worden vastgelegd en geïntegreerd in PBS. Dit zorgt ervoor dat succesvolle dingen niet verloren gaan. In schooljaar 2019-2020 stapt de school over van 'Leefstijl' op de vreedzame school.

### 3. Dossiervorming

#### **Dossiervorming / wat wordt bewaard?**

In ParnasSys:

<i>Notities van oudergesprekken</i>	<i>leerkracht/ intern begeleider</i>
<i>Notities van gesprekken met externen</i>	<i>leerkracht/ intern begeleider</i>
<i>Onderzoeksverslagen digitaal</i>	<i>intern begeleider</i>
<i>Groepsplannen/soc.em. overzicht</i>	<i>leerkracht</i>
<i>Handelingsplannen</i>	<i>leerkracht</i>
<i>Toets gegevens</i>	<i>leerkracht</i>
<i>Voortgangsverslagen dyslexiebehandelingen</i>	<i>intern begeleider</i>
<i>Inschrijfformulieren</i>	<i>administratief medewerker</i>
<i>Papieren onderzoeksverslagen</i>	<i>intern begeleider</i>
<i>Aanmeldingsformulieren SWV/ verslagen</i>	<i>intern begeleider</i>
<i>Formulieren indicatieaanvragen/ verslagen</i>	<i>intern begeleider</i>
<i>Dyslexie onderzoekverslagen/ verklaring</i>	<i>intern begeleider</i>
<i>Notulen groepsbesprekingen</i>	<i>intern begeleider</i>

### 4. Ontwikkelperspectief (OPP)

Een ontwikkelingsperspectief (OPP) is een document, waarin doelen worden bepaald en geëvalueerd bij een leerling met specifieke onderwijsbehoeften. Het biedt handvatten waarmee de leerkracht het onderwijs kan afstemmen op de onderwijsbehoeften van de leerling. En het laat zien naar welk vervolgonderwijs de school, samen met de leerling en diens ouders, toewerkt.

- Het ontwikkelingsperspectief (OPP) wordt opgesteld voor leerlingen die extra ondersteuning nodig hebben vanuit het samenwerkingsverband (6 weken na de intake dient een OPP in GRIPPA opgesteld te worden)

Op OBS Prinses Wilhelmina wordt ook een OPP opgesteld voor:

- Leerlingen van wie verwacht wordt dat zij in groep 8 op taal en rekenen niet het eindniveau van groep 6 lijken te behalen en leerlingen met een IQ <80.

Reguliere scholen voor primair onderwijs hoeven geen ontwikkelingsperspectief op te stellen voor leerlingen die ondersteuning krijgen vanuit het reguliere (basis)ondersteuningsaanbod, zoals bijvoorbeeld dyslexie of kortdurende remedial teaching. Aanpassingen worden beschreven in de groepsplannen en dyslexiebegeleidingsplannen.

Verplichte onderdelen van een OPP zijn:

- de verwachte uitstroombestemming van de leerling (type vo of uitstroomprofiel vso);
- de onderbouwing van de verwachte uitstroombestemming van de leerling. De onderbouwing bevat in elk geval een weergave van de belemmerende en bevorderende factoren die van invloed zijn op het onderwijs aan de leerling.
- een beschrijving van de te bieden ondersteuning en begeleiding en indien aan de orde – de afwijkingen van het (reguliere) onderwijsprogramma.

Tenminste jaarlijks evalueert de school het OPP met de ouders.

Op OBS Prinses Wilhelmina wordt het OPP geëvalueerd in februari/ maart en in juni/juli na de periode van toetsen. Minstens eenmaal per schooljaar wordt dit met ouders besproken en ondertekend. Bij dit overlegmoment met ouders en soms met ambulante begeleiders kan ervoor gekozen worden om een nieuw ondersteuningsarrangement aan te vragen.

De inspectie stelt dat leerlingen met speciale onderwijsbehoeften de meeste voortgang boeken als zij zo lang mogelijk bij de basisgroep gehouden worden zo nodig aangevuld met (intensieve) begeleiding.

## 5. Meerbegaafdheid

Vanaf schooljaar 2017-2018 is er binnen het cluster Zederik/ Vianen zijn Twee voltijds Maxklassen gerealiseerd. Deze Maxklassen bevindt zich op 'Werelds' in Vianen. 'Werelds' is één van de 6 scholen van Cluster Vianen-Zederik.

Vanaf januari 2015 doet de school mee met de W4kangeroe-wedstrijd. Een leuke wiskunde- rekenwedstrijd waar in Nederland al zo'n 110.000 leerlingen binnen het basis- en voortgezet onderwijs aan meedoen. Elk jaar wordt dit op de 3e donderdag in maart gehouden. Kangoeroe laat leerlingen merken dat rekenen en wiskunde leuk kan zijn. Meedoen is plezier voor iedereen, want je kunt meedoen op je eigen niveau. Iedere leerling, die meedoet krijgt een aandenken en een certificaat.

Vanaf schooljaar 18-19 gaat de school meer inzetten op het signaleren van (hoog)begaafden d.m.v. 'Knappe kleuters' en digitaal handelingsprotocol begaafdheid (DHH). Daarnaast streeft de intern begeleider ernaar om samen met de leerkrachten een doorgaande lijn te ontwikkelen voor de aanpak van de hoogbegaafde leerling. Daarvoor wordt nieuw beleid geschreven.

## 6. Overgang schooljaar

### ***Doublure schooljaar***

Het kan voorkomen dat een leerling er niet in slaagt mee te komen met de leerstof. Er hoeft dan niet direct sprake te zijn van een leerstoornis. Omstandigheden en/of ontwikkeling kunnen hierbij een rol spelen. Tijdens de groepsbesprekingen en tijdens oudergesprekken worden gedurende het schooljaar de zorgen om een leerling besproken. Deze zorgen worden vervolgens meegenomen naar het zorgteam en eventueel het SOT. Als het zorgteam en de ouders ervan overtuigd zijn dat de leerling baat heeft bij het doubleren van een groep is dat een mogelijkheid. De voorkeur van school is dat een leerling een eigen of aangepast leerprogramma krijgt (dit kan tijdelijk zijn of definitief blijken). Dit wordt beschreven in een OPP.

### ***Overdracht volgende leerkracht***

Aan het eind van elk schooljaar voeren de leerkrachten overdrachtsgesprekken. Daarin worden de onderwijsbehoeften van elk kind en de totale groep besproken. De leerkrachten zorgen er ook voor dat er groepsplannen en individuele plannen worden gemaakt voor het volgende schooljaar, zodat er na de zomervakantie direct kan worden gestart met handelingsgericht werken.

### ***Overdracht naar nieuwe school***

Voor leerlingen die verhuizen of om andere redenen naar een andere school gaan binnen het basisonderwijs, zorgt de intern begeleider voor een digitale overdracht. Voor de schoolverlaters die van groep 8 naar het voortgezet onderwijs gaan, doet de leerkracht van groep 8 hetzelfde. De leerkrachten en/ of intern begeleider zijn altijd bereid om de overdracht mondeling toe te lichten.

### ***Kleuterbouwverlenging***

In principe gaan alle leerlingen die eraan toe zijn en voor 1 januari 6 jaar worden, aan het eind van het schooljaar over naar groep 3.

Als er zorgen zijn over de ontwikkeling van een kind neemt de leerkracht contact op met ouders om in een zo vroeg mogelijk stadium de zorg met elkaar te delen. Als de zorgen om een leerling blijven bestaan zal dit besproken worden in een groepsbespreking, in het zorgoverleg en eventueel in het SOT. Doubleren is pas een optie als alle partijen (ouders, intern begeleider, orthopedagoog, directie en groepsleerkracht) het erover eens zijn, dat doubleren van groep 2 zin heeft voor dat kind, zowel op cognitief gebied als op sociaal emotioneel gebied.

Bij de herfstleerlingen (geboren in september, oktober, december) volgen de leerkrachten en de intern begeleider nauwkeurig de voortgang en beslissen dan samen met de ouders wat het beste past bij de leerling.

## 7. Het samenwerkingsverband

Vanaf 1 augustus 2014 zijn scholen verplicht een passende plek te bieden aan leerlingen, die extra ondersteuning nodig hebben. Die plek hoeft niet op de school zelf te zijn, maar mag ook op een school in de buurt. Om passend onderwijs te realiseren gaan scholen daarom samenwerken in regionale samenwerkingsverbanden die onlangs door de overheid zijn vastgelegd.

OBS Prinses Wilhelmina is aangesloten bij EC Rotonde.

EC Rotonde is onderdeel van het samenwerkingsverband Driegang. Driegang is verdeeld in drie kamers. EC Rotonde is een van deze kamers en in EC Rotonde zijn 44 locaties/scholen verenigd.

Ieder bestuur, c.q. iedere school binnen EC Rotonde is primair verantwoordelijk voor de kwaliteit van het eigen onderwijs en heeft daarnaast een medeverantwoordelijkheid voor de kwaliteit van het onderwijs binnen EC Rotonde als geheel.

De rol van EC Rotonde is om de verschillende processen van schoolontwikkeling te ondersteunen en te versterken, voor zover deze liggen op het terrein van de samenwerking.

### **Ondersteuning**

Als de leerkracht een hulpvraag heeft over een leerling kan het SOT adviseren om ondersteuning aan te vragen bij het samenwerkingsverband (Expertise Centrum Rotonde) door middel van een ondersteuningsarrangement. Het ECR biedt een aantal ondersteuningsarrangementen:

- Taal/ lezen
- Rekenen
- Gedrag
- Inclusief

De betreffende leerling is altijd eerst binnen de interne zorgstructuur van de school besproken en begeleid voordat het kind kan worden aangemeld. Er moeten recente handelingsplannen en een CLB (in GRIPPA) worden overgedragen.

Doel van de ondersteuning is om de leerkrachten de vaardigheden te geven om te kunnen zorgen voor een optimale ontwikkeling van het kind.

Het aanmelden voor een ondersteuningsarrangement gebeurt sinds januari 2016 digitaal in GRIPPA. Na aanmelding volgt een intake met de ambulant begeleider. Binnen 6 weken na de intake dient er een OPP te worden gemaakt.

Naast de aanvraag voor een ondersteuningsarrangement kan er ook een aanvraag gedaan worden voor een voorziening.

### **TLV**

Indien er geen passend onderwijs op de basisscholen gerealiseerd kan worden en de begeleiding van EC Rotonde de handelingsverlegenheid niet kan wegwerken, kan de school een toelaatbaarheidsverklaring aanvragen via het samenwerkingsverband.

### **Plaatsing van kinderen met speciale onderwijsbehoeften**

Obs Prinses Wilhelmina is een inclusieve school. Dat betekent dat alle leerlingen ongeacht hun achtergrond, dezelfde scholen bezoeken, in heterogene groepen functioneren en het curriculum volgen dat is afgestemd op hun mogelijkheden. Leerlingen leren van en met elkaar als ze samen leren en samen worden onderwezen in dezelfde leer- en leefgemeenschappen. Ze ontwikkelen zich zo tot volwaardige burgers met een actieve deelname in de maatschappij.

De school gaat al in een vroeg stadium in overleg met ouders en soms ook met instanties (MKD, De Hoogstraat, De peuterspeelzaal e.d.) om te bespreken wat het kind nodig heeft en hoe de school dat zou kunnen bewerkstelligen. Ook het samenwerkingsverband wordt al vroeg ingeschakeld, zodat de ondersteuning gelijk van start kan gaan.

Mocht het onverhoopt toch niet goed gaan op een reguliere basisschool, dan kan er in overleg met ouders, school en het samenwerkingsverband op zoek worden gegaan naar een geschiktere plek.



### **Netwerkbijeenkomsten**

3 keer per jaar worden er in ECR 'De Rotonde' netwerkbijeenkomsten georganiseerd voor intern begeleiders, die aangesloten zijn bij het samenwerkingsverband.

In deze netwerkbijeenkomsten wordt nieuwe informatie van het samenwerkingsverband en externe hulpverleners gegeven. Ook is er ruimte om kennis te delen en ervaringen uit te wisselen.

Sinds 1 augustus 2015 hoort OBS Prinses Wilhelmina bij een cluster van 6 scholen (Vianen en Zederik) binnen O2A5. Er zijn daardoor een aantal overlegmomenten en studiedagen zowel met teams als de intern begeleiders.

### **Het SOP (schoolondersteuningsprofiel)**

In dit profiel geeft de school de mogelijkheden, grenzen en ambities aan in het bieden van aanvullende ondersteuning.

Het SOP brengt de eigen schoolsituatie in beeld. Het geeft informatie over leerlingen, het team, het beschikbare budget en formatie, het onderwijs, de zorg, het rendement en de mate van passend onderwijs. Dit profiel is vervolgens een goede basis om een plan op te stellen voor de verdere invoering van inclusief onderwijs. Dit SOP wordt jaarlijks ingevuld door de directie en de intern begeleider en wordt vervolgens op de website van school geplaatst.

## **8. Gesprekken met ouders en leerlingen**

### **Gesprekken met ouders**

In het reguliere contact met ouders zijn er op OBS Prinses Wilhelmina een aanmeldingsgesprek, de reguliere uitwisselingsgesprekken (10-minutengesprekken) en tussentijdse communicatie.

OBS Prinses Wilhelmina werkt met Handelingsgericht werken (HGW). HGW heeft als thema dat de ontwikkeling van een kind altijd plaats vindt in wisselwerking met de omgeving: In interactie met ouders, leerkracht en andere kinderen. Een goede communicatie tussen school en ouders doet het sociaal- emotioneel functioneren, de werkhouding en de schoolprestaties van leerlingen toenemen (Marzano,<sup>1</sup> 2007).

Constructief samenwerken met ouders is dan ook een belangrijk uitgangspunt. Om deze constructieve samenwerking met ouders te verbeteren is de school gestart met het voeren van kennismakingsgesprekken met ouders. Hiervoor worden de ouders schriftelijk uitgenodigd. Het doel van het gesprek is om informatie uit te wisselen over het kind, de school- en thuissituatie en hoe het kind de groep ervaart. Een ander doel is het bespreken van de wederzijdse verwachtingen.

### **Gesprekken met kinderen**

Samenwerken met leerlingen is een uitgangspunt van HGW. Door gesprekken met de leerlingen te voeren, betreft de school hen actief bij hun eigen ontwikkeling. Hierdoor leren ze kritisch denken, ervaren ze het leren op school als zinvoller en neemt hun welbevinden toe.

De leerkrachten van OBS Prinses Wilhelmina streven ernaar om regelmatig een kindgesprek te voeren. In 'ParnasSys', staat een ingevuld format van een kindplan. Tijdens het gesprek geeft het kind zelf aan wat het wil bereiken.

### **Gespreksformulieren**

In 'ParnasSys' staan de meeste formulieren standaard ingesteld. Hierin kunnen gesprekken met externen, ouders en kinderen worden genoteerd.

<sup>1</sup> **Robert J. Marzano** is een spreker, trainer en educatieve onderzoeker in de Verenigde Staten. Hij heeft onderwijsonderzoek en theorie over de onderwerpen van gedaan op standaarden gebaseerde beoordeling, cognitie, high-yield leerstrategieën en schoolleiderschap.

## 9. Taakverdeling n.a.v. de zorgstructuur

### ***De taken van de groepsleerkracht***

De belangrijkste taak op OBS Prinses Wilhelmina is weggelegd voor de leerkracht. Deze is de spil van de zorg voor een kind. Hierbij zijn een aantal kwaliteiten nodig om deze zorgtaak te kunnen vervullen.

De leerkracht:

- Geeft de leerlingen voldoende tijd en gelegenheid tot leren.
- Is op de hoogte van en gebruikt onderwijskundig verantwoorde methoden (de school streeft ernaar om evidence-based methoden in te zetten).
- Stelt duidelijke doelen.
- Geeft effectieve instructie en verwerking.
- Geeft feedback.
- Voert een goed klassenmanagement.
- Hanteert het leerlingvolgsysteem.
- Schept een positief werkklimaat.
- Hanteert een flexibele klassenorganisatie.
- Werkt samen met collega's en vraagt hulp indien nodig.
- Evalueert regelmatig de vorderingen van de leerlingen.
- Signaleert een leerling die opvalt in zijn ontwikkeling en/leervorderingen.
- Kan de juiste toets- en observatie instrumenten kiezen en toepassen.
- Kan de uitkomsten van deze toets- en observatie instrumenten helder weergeven.

### ***De taken van de intern begeleider***

Voor de intern begeleider zijn er taken op het gebied van planmatige aanpak en preventie van problemen, beleidstaken en overlegvormen. De intern begeleider is verantwoordelijk voor de zorgstructuur op school.

Op OBS Prinses Wilhelmina ziet de intern begeleider erop toe dat kinderen die extra hulp nodig hebben, deze hulp ook krijgen. De intern begeleider ondersteunt de leerkrachten bij het hulp bieden aan zorgleerlingen. Dit kan zijn op het gebied van leerproblemen en –mogelijkheden, maar ook op het gebied van sociaal-emotionele problematiek. Met het leerlingvolgsysteem verzamelen we gegevens over het ontwikkel- en leerproces van de kinderen. De resultaten van de toetsen worden door de intern begeleider besproken met de groepsleerkracht tijdens de groepsbesprekingen. Dit gebeurt drie keer in een schooljaar.

Tijdens de groepsbesprekingen wordt bepaald welke leerlingen er besproken gaan worden in het zorgteam overleg. Deze vinden ook drie keer per jaar plaats (zie jaarschema leerlingenzorg).

Wanneer een leerling een lagere score behaald heeft en er zijn te weinig gegevens beschikbaar om een goed handelingsplan op te stellen, worden er extra toetsen afgenomen om het probleem goed in beeld te krijgen. Daarnaast zorgt de intern begeleider voor contacten met externen. Overige werkzaamheden van de intern begeleider zijn:

- Begeiden van leerkrachten bij het opstellen en uitvoeren van handelingsplannen
- Beheren van de orthotheek
- Uitvoeren van diagnostisch onderzoek
- Verrichten van observaties
- Beheer van het leerlingendossier
- Volgen van leerlingen aan de hand van het leerlingvolgsysteem van het Cito
- Twee keer per jaar een diepteanalyse van de toetsen maken en bespreken met het team
- Verzorgen van de uitvoering van de toetskalender
- Toets materialen beheren en op voorraad houden
- Zorgen voor informatie m.b.t. de toetsprocedure
- Beheren van de resultaten van de toetsen
- Aanpassen van leerlingendossiers
- Aanvragen van ondersteuningsarrangementen bij het samenwerkingsverband

- Samen met de leerkracht CLB (consultatieve leerlingbegeleiding) uitvoeren
- Samen met de leerkracht gesprekken voeren met externe deskundigen, directies (speciaal onderwijs) en ouders van leerlingen
- Informeren van de directie vooraf bij een externe hulpvraag/ plaatsing
- Overleggen met SO over eventuele terugplaatsing van leerlingen
- Informeren van de directie over de stand van zaken m.b.t. individuele leerlingen en over de voortgang op basis van de toetsen vermeld op de toetskalender
- Voorbereiden van groepsbesprekingen, zorgteambesprekingen en SOT's
- Zorgen voor toelichting van relevante vakliteratuur en vernieuwingen tijdens teamvergaderingen
- Op peil houden van individuele diagnostische middelen
- Op peil houden van remediërende materialen
- Op peil houden van didactische leer- en hulpmiddelen
- Op peil houden van achtergrondinformatie algemeen
- Op peil houden van toegangsmappen voor diverse vakgebieden
- Beschrijven van zorgverbredingsparagraaf in het schoolplan
- Na evaluatie, op verzoek van de directie, verstrekken van beleidsadviezen m.b.t. zorgverbreding
- Begeleiden van de leerkrachten van groep 5 t/m 8 bij het maken van een persoonlijk ontwikkelperspectief

### ***Remedial teaching***

De extra hulp wordt door de eigen groepsleerkracht in de klas aangeboden. Het kan zijn dat een ouder te kennen geeft de diensten van een externe remedial teacher te willen inzetten. Zo lang dit buiten de lestijd gebeurt, is dit de verantwoordelijkheid van de ouder zelf.

## 10. Externe hulpverleners

Met een groot aantal instanties wordt nauw samengewerkt op het gebied van 'onderwijs en zorg op maat'. Zo is er regelmatig overleg met de GGD, logopedist, School maatschappelijk werker, pedagogisch adviseurs (opvoedspreekuur), fysiotherapeut en caesartherapeut. Deze instanties zijn werkzaam in het gebouw van de 'Brede School'.

### **GGD**

De jeugdgezondheidszorg van de GGD heeft een zogenaamd basispakket. Dit houdt in dat:

- Alle kinderen in groep 2 en hun ouders een uitnodiging krijgen voor een onderzoek door de jeugdarts en de assistente.
- De kinderen in groep 4 worden gemeten en gewogen.
- Alle kinderen in groep 7 en hun ouders worden uitgenodigd voor een verpleegkundig onderzoek.
- Alle 9-jarigen worden gevaccineerd.

### **Logopedie**

Er is een logopediste werkzaam in het gebouw van OBS Prinses Wilhelmina. Zij houdt zich bezig met de diagnostiek en de behandeling van spraak-, taal-, stem-, gehoorstoornissen en afwijkend monddrag.

Aanmelden voor logopedie kan bij Desiree Derksen van Logopediepraktijk Vianen. Er is 1 dag per week een logopediste op school (Lynn van Splunter).

[www.logopediepraktijkvianen.nl](http://www.logopediepraktijkvianen.nl)

Telefoonnummer: 0347- 320806

### **Schoolmaatschappelijk werk/ Sociaal team**

Basisscholen worden regelmatig geconfronteerd met kinderen met problemen. Problemen die kunnen samenhangen met hun thuissituatie en leefomgeving. Problemen die de kinderen belemmeren bij hun ontwikkeling. Het schoolmaatschappelijk werk is een onderdeel van de zorgstructuur binnen de school. Het schoolmaatschappelijk werk werkt nauw samen met de school. Hierdoor is het mogelijk om vroegtijdig problemen te signaleren en snel hulp te bieden.

Schoolmaatschappelijk werk is bedoeld voor kortdurende hulpverlening bij problemen, bijvoorbeeld op het gebied van:

- Problemen in de thuissituatie en/of rondom de opvoeding van het kind
- Sociale problemen (o.a. moeite in het omgaan met andere kinderen, pesten of gepest worden)
- Emotionele problemen (bijvoorbeeld angst of teruggetrokken gedrag)
- Opvallend gedrag (bijvoorbeeld agressief gedrag of pesten)
- Problemen door ingrijpende gebeurtenissen zoals een echtscheiding of een overlijden.

De schoolmaatschappelijk werker:

- Geeft informatie en advies aan ouders en kinderen
- Onderzoekt de oorzaken van de problemen
- Begeleidt de ouders en/ of het kind
- Geeft leerkrachten en intern begeleiders advies
- Verwijst kinderen als het nodig is naar relevante hulpverlening

De schoolmaatschappelijk werker heeft beroepsgeheim.

Vanuit het maatschappelijk werk worden er verschillende trainingen aangeboden:

- Sociale vaardigheidstraining (8-12 jaar)
- Kind In Echtscheiding Situatie voor kinderen (groep 3 t/m 8)

- Plezier op school (kinderen in groep 8)
- Opvoeden & Zo

Aanmelden bij het School Maatschappelijk Werk/ sociaal team is mogelijk via de intern begeleider van de school. Ook is het mogelijk dat ouders/verzorgers direct contact opnemen met de schoolmaatschappelijk werker.

De schoolmaatschappelijk werker van onze school is: Annelien Lakerveld.

### ***Fysiotherapie***

De kinderfysiotherapeut streeft naar het stimuleren van de optimale ontwikkeling van het kind, waarbij in al zijn aspecten het bewegend functioneren als ingangs- of aangrijpingspunt genomen wordt. Dit gebeurt spelenderwijs en op een kindvriendelijke manier. Door te bewegen en te spelen ontwikkelen kinderen op een natuurlijke manier hun zintuigen en motoriek.

Een kind kan terecht bij de fysiotherapie met:

- achterstand of problemen bij de motorische ontwikkeling
- afwijkend looppatroon
- sensomotorische problemen
- cerebrale parese
- ademhalingsproblematiek
- jeugdreuma
- asymmetrie
- voorkeurshouding
- schrijfproblemen
- sensomotorische problemen
- ADHD en pervasieve ontwikkelingsstoornis
- orthopedische afwijkingen
- sportblessure en blessure preventie
- revalidatie na operatie of chemokuur

Op vrijdag is Nathalie Boskers, een fysiotherapeut op OBS Prinses Wilhelmina van Fysiotherapiepraktijk Duin-Lobato, aanwezig.

Telefoonnummer: 0347- 373647

[info@fysioduin-lobato.nl](mailto:info@fysioduin-lobato.nl)

### ***Dyslexie***

Als een leerling ondanks de extra begeleiding op het gebied van technisch lezen achter blijft, kan school een aanvraag doen voor vergoede dyslexiezorg bij de poortwachter van het samenwerkingsverband. De leerling moet dan minimaal 3 E-scores hebben op de DMT (drie minuten toets) en er moet minstens een half jaar extra hulp zijn geboden. Als de poortwachter toestemming geeft, dan kunnen ouders een afspraak maken met een dyslexie-behandelaar. Op de PWS wordt meestal door verwezen naar het IWAL (Nu RID), leestalent en Marant (zie dyslexieprotocol). Leestalent en Marant behandelen leerlingen op school.

## **11. Orthotheek**

De orthotheek op OBS Prinses Wilhelmina bestaat uit diverse remediërende materialen en naslagwerken. De intern begeleider beheert deze orthotheek. Deze orthotheek wordt jaarlijks aangevuld. De intern begeleider kan ook gebruik maken van de orthotheek van het samenwerkingsverband. Deze is gevestigd in 'De Ronde' in Gorinchem.

Doordat de school met iPads werkt en zich digitaal op de kaart wil zetten, is er vooral vraag naar digitale ondersteuningsmaterialen. Het hele team onder leiding van de ICT-coördinator zet zich in om actief op zoek te gaan naar leerzame apps, sites en computerprogramma's.

## Bijlagen:

### Data schooljaar 19-20

#### SOT:

Maandag 18-11-2019	15.30-17.00
Maandag 09-03-2020	15.30-17.00
Maandag 29-06-2020	15.30-17.00

De intern begeleider kan ook leerlingen ook bespreken op één van de andere locaties, waar zij werkt.

#### Groepsbesprekingen:

1/2 7 okt 15.30 3/4: 14 okt 15.30 5/6: 28 okt 15.30 7/8: 11 okt 15.15	
groepsbesprekingen onder schooltijd op 17/2 (vervanging wordt geregeld)	
15 en 22 juni 15.15-16.45 groepsbespreking op aanvraag	

#### Zorgoverleg (directie/IB)

8.30 op 14/10, 2/12, 27/1, 16/3, 18/5, 29/6

#### Teamvergadering met diepteanalyse en eventuele taalbeleid en zorg:

10/3 en 16/3